

Édition mars 2021
CHIFFRES 2020

L'agence de l'eau vous informe



POURQUOI DES REDEVANCES ?

Les redevances des agences de l'eau sont des recettes fiscales environnementales perçues auprès de ceux qui utilisent l'eau et qui en altèrent la qualité et la disponibilité (consommateurs, activités économiques).

Les agences de l'eau redistribuent cet argent collecté sous forme d'aides pour mettre aux normes les stations d'épuration, fiabiliser les réseaux d'eau potable, économiser l'eau, protéger les captages d'eau potable des pollutions d'origine agricole, améliorer le fonctionnement naturel des rivières...

Au travers du prix de l'eau, chaque habitant contribue à ces actions au service de l'intérêt commun et de la préservation de l'environnement et du cadre de vie.

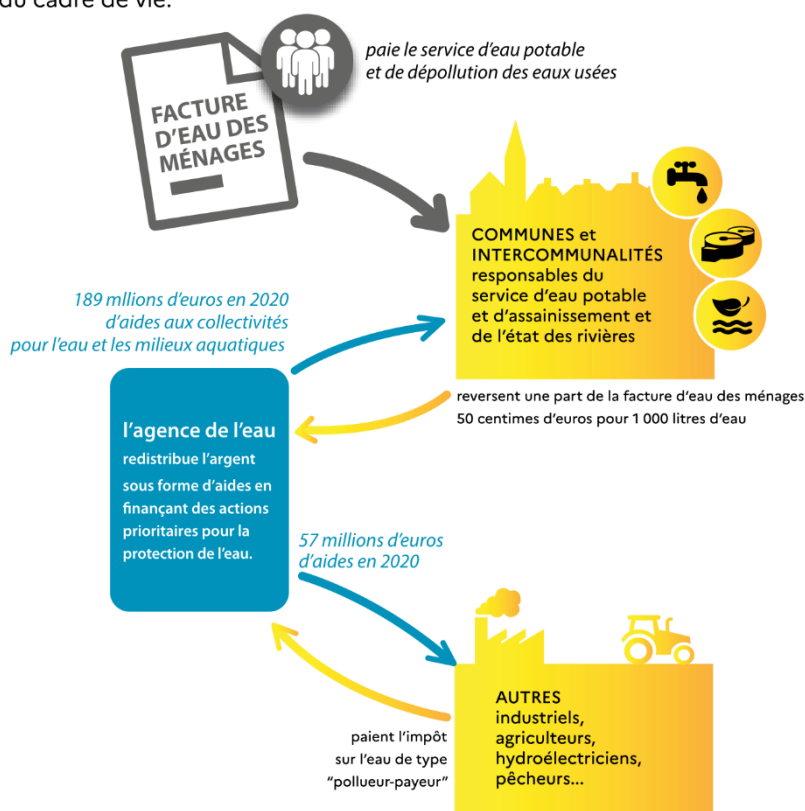
LE SAVIEZ-VOUS ?

Le prix moyen de l'eau dans le bassin Loire-Bretagne est de 4,12 euros TTC/m³. Pour un foyer consommant 120 m³ par an, cela représente une dépense de 494 euros par an et une mensualité de 41 euros en moyenne (estimation Loire-Bretagne d'après SISPEA • données agrégées disponibles - 2015).

Les composantes du prix de l'eau :

- le service de distribution de l'eau potable (abonnement, consommation)
- le service de collecte et de traitement des eaux usées
- Les redevances de l'agence de l'eau qui représentent en moyenne 12,16 % du montant de la facture d'eau
- les contributions aux organismes publics (VNF...) et l'éventuelle TVA

Pour obtenir une information précise sur votre collectivité, rendez-vous sur www.services.eaufrance.fr



NOTE D'INFORMATION

Rapport annuel sur le prix et la qualité du service public de l'eau et de l'assainissement

L'article L.2224-5 du code général des collectivités territoriales, modifié par la loi n°2016-1087 du 8 août 2016 - art.31, impose au **maire ou au président de l'établissement public de coopération intercommunale** l'obligation de présenter à son assemblée délibérante un rapport annuel sur le prix et la qualité du service public d'eau potable destiné notamment à l'information des usagers. Ce rapport est présenté au plus tard dans les neuf mois qui suivent la clôture de l'exercice concerné. Le maire ou le président de l'établissement public de coopération intercommunale y joint la note établie chaque année par l'agence de l'eau ou l'office de l'eau sur les redevances figurant sur la facture d'eau des abonnés et sur la réalisation de son programme pluriannuel d'intervention.

D'OÙ PROVIENNENT LES REDEVANCES 2020 ?

En 2020, le montant global des redevances (tous usages de l'eau confondus) perçues par l'agence de l'eau s'est élevé à plus de 353 millions d'euros dont plus de 273 millions en provenance de la facture d'eau.

recettes / redevances

Qui paie quoi à l'agence de l'eau pour 100 € de redevances en 2020 ?

(valeurs résultant d'un pourcentage pour 100 €) - source agence de l'eau Loire-Bretagne



0,75 €
de redevance de pollution
payé par les éleveurs concernés



3,24 €
de redevance de pollution
payés par les industriels (y compris réseaux de collecte) et les activités économiques concernés



67,61 € de redevance de pollution domestique
payés par les abonnés (y compris réseaux de collecte)



6,30 € de redevance de pollutions diffuses
payés par les distributeurs de produits phytosanitaires et répercutés sur le prix des produits



100 €
de redevances perçues par l'agence de l'eau en 2020



0,62 € de redevance pour la protection du milieu aquatique
payé par les usagers concernés (pêcheurs)



2,59 € de redevance de prélèvement
payés par les irrigants



7,03 € de redevance de prélèvement
payés par les activités économiques



1,96 € de redevance cynégétique
payé par les usagers concernés (chasseurs)



9,90 € de redevance de prélèvement
payés par les collectivités pour l'alimentation en eau

À QUOI SERVENT LES REDEVANCES ?

Grâce à ces redevances, l'agence de l'eau apporte, dans le cadre de son programme d'intervention, des concours financiers (subventions) aux personnes publiques (collectivités territoriales...) ou privées (acteurs industriels, agricoles, associatifs...) qui réalisent des actions ou projets d'intérêt commun au bassin ayant pour finalité la gestion équilibrée des ressources en eau. Ces aides réduisent d'autant l'impact des investissements des collectivités, en particulier, sur le prix de l'eau.

interventions / aides

Comment se répartissent les aides pour la protection des ressources en eau pour 100 € d'aides en 2020 ?

(valeurs résultant d'un pourcentage pour 100 € d'aides en 2020) - source agence de l'eau Loire-Bretagne. 2020 est la seconde année du 11^e programme d'intervention (2019-2024) de l'agence de l'eau. Il apporte quelques modifications de financement.



2,85 €
aux acteurs économiques pour la dépollution industrielle



32,52 €
aux collectivités pour l'épuration et la gestion des eaux de pluie



17,07 €
pour lutter contre les pollutions diffuses et protéger les captages



100 €
d'aides accordées par l'agence de l'eau en 2020



8,13 €
aux collectivités rurales et urbaines pour l'amélioration de la qualité du service d'eau potable



14,23 €
pour la gestion quantitative et les économies d'eau



16,67 €
principalement aux collectivités pour la préservation de la qualité et la richesse des milieux aquatiques



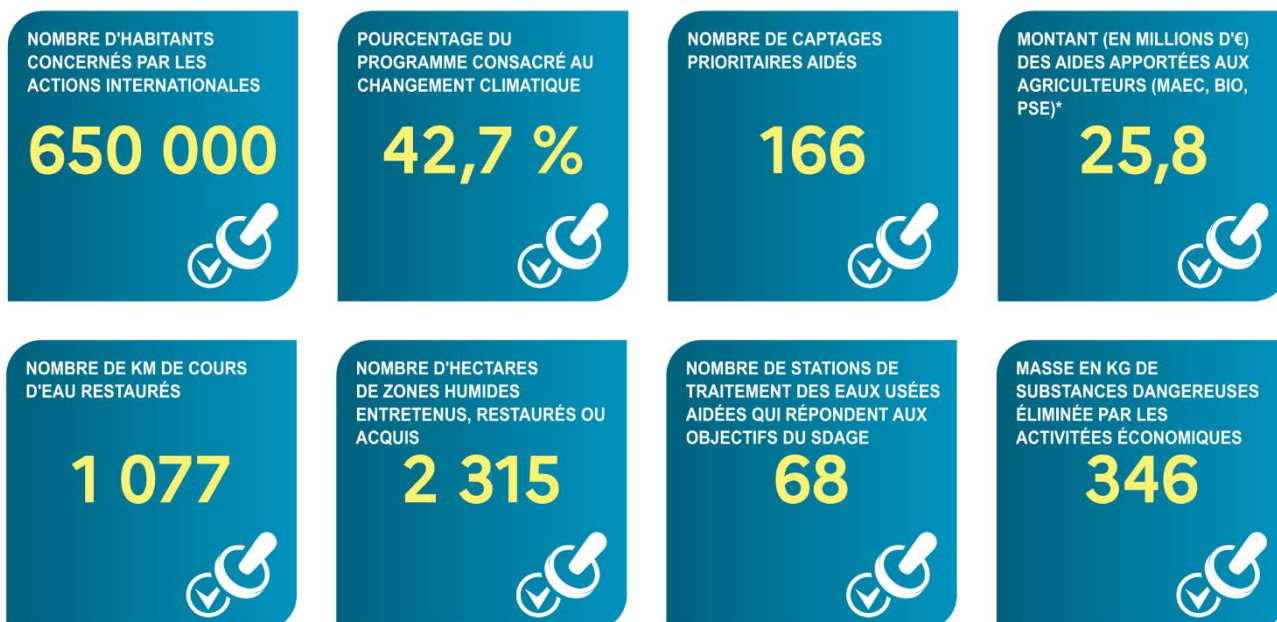
8,53 €
pour l'animation des politiques de l'eau, la sensibilisation aux enjeux de l'eau et la solidarité internationale

En 2020, sur 100 euros d'aides, 22,11 euros sont destinés à la solidarité envers les communes rurales.

ACTIONS AIDÉES PAR L'AGENCE DE L'EAU LOIRE-BRETAGNE EN 2020

L'année 2020 marque la seconde année du 11^e programme d'intervention de l'agence de l'eau Loire-Bretagne et de son contrat d'objectif et de performance 2019-2024 signé avec l'État. Des indicateurs annuels permettent de mesurer et suivre les efforts des maîtres d'ouvrage et de l'agence de l'eau en faveur des ressources en eau et des milieux aquatiques.

EN 2020...



* MAEC : mesures agro-environnementales et climatiques / BIO : pour agriculture biologique / PSE : paiement pour services environnementaux

FRANCE RELANCE

Le plan de relance gouvernemental « **France Relance** » doté de 100 milliards d'euros, délègue des crédits aux agences de l'eau. Le budget supplémentaire pour l'agence de l'eau Loire-Bretagne est de 43,7 millions d'euros. Il permet d'accompagner davantage de projets en faveur de la transition écologique. Il est mobilisé principalement sous la forme d'appels à projets avec une instruction des dossiers au fil de l'eau pour veiller à une rapide mobilisation des crédits. Les 43,7 millions d'euros de budget supplémentaire viennent abonder les 100 millions d'euros mobilisés dès juillet 2020 par l'agence de l'eau Loire-Bretagne pour la reprise des investissements pour l'eau.



Toutes les informations sur les appels à projets (date limite fixée au 30 juin 2021) :

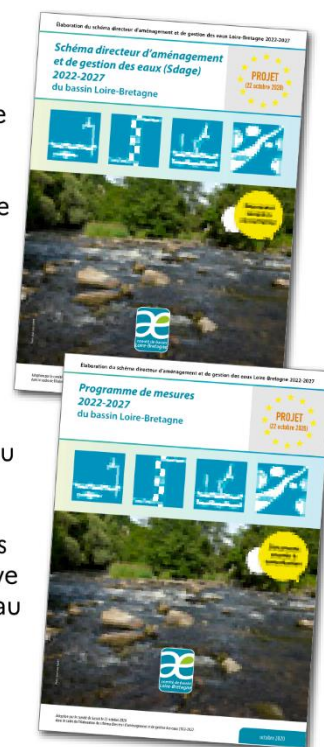
- > investissements des collectivités en faveur de l'alimentation en eau potable : <http://bit.ly/PR-EauPotable>
- > investissements en faveur de la réduction des rejets polluants et la mise en œuvre de l'autosurveillance : <http://bit.ly/PR-EauxUsees-Autosurv>
- > travaux de restauration de la continuité écologique des cours d'eau : <http://bit.ly/PR-Continuite>

PROJET DE SDAGE ET DE PROGRAMME DE MESURES 2022-2027

Après l'état des lieux, point de départ du diagnostic sur le bassin, le comité de bassin Loire-Bretagne a adopté le 22 octobre 2020, le projet de Sdage 2022-2027 et son programme de mesures associé.

Ce vote permet de proposer le projet à la consultation du public et des assemblées à partir du 1^{er} mars 2021.

La notion de bon état des eaux émane de la directive cadre européenne sur l'eau (ou DCE) du 23 octobre 2000. L'atteinte d'un bon état des eaux à horizon 2027 y est fixée.



LA CARTE D'IDENTITÉ DU BASSIN LOIRE-BRETAGNE

Des sources de la Loire et de l'Allier jusqu'à la pointe du Finistère, le bassin Loire-Bretagne couvre 155 000 km², soit 28 % du territoire métropolitain. Il correspond au bassin de la Loire et de ses affluents, du mont Gerbier-de-Jonc jusqu'à Nantes, de la Vilaine et des bassins côtiers bretons, vendéens et du Marais poitevin.

Il concerne 335 communautés de communes, plus de 6 800 communes, 36 départements et 8 régions en tout ou partie et plus de 13 millions d'habitants.

Délégation Armorique

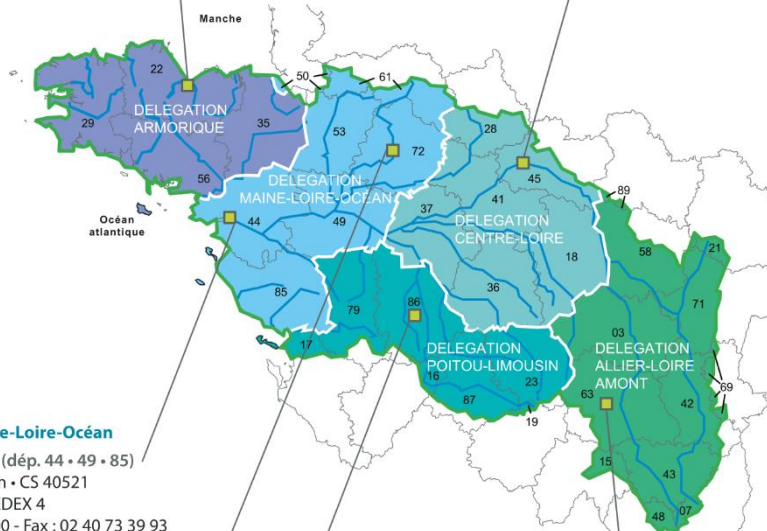
Parc technologique du zoopôle
Espace d'entreprises Keraia - Bât. B
18 rue de Sabot
22440 PLOUFRAGAN
Tél. : 02 96 33 62 45 - Fax : 02 96 33 62 42
armorique@eau-loire-bretagne.fr

Agence de l'eau Loire-Bretagne

9 avenue Buffon • CS 36339
45063 ORLÉANS CEDEX 2
Tél. : 02 38 51 73 73 - Fax : 02 38 51 74 74
contact@eau-loire-bretagne.fr
agence.eau-loire-bretagne.fr

Délégation Centre-Loire

9 avenue Buffon • CS 36339
45063 ORLÉANS CEDEX 2
Tél. : 02 38 51 73 73 - Fax : 02 38 51 73 25
centre-loire@eau-loire-bretagne.fr



Délégation Maine-Loire-Océan

→ Site de Nantes (dép. 44 • 49 • 85)
1 rue Eugène Varlin • CS 40521
44105 NANTES CEDEX 4
Tél. : 02 40 73 06 00 - Fax : 02 40 73 39 93
mlo-nantes@eau-loire-bretagne.fr
→ Site du Mans (dép. 49 • 50 • 53 • 61 • 72)
17 rue Jean Grémillon • CS 12104
72021 LE MANS CEDEX 2
Tél. : 02 43 86 96 18 - Fax : 02 43 86 96 11
mlo-lemans@eau-loire-bretagne.fr

Délégation Poitou-Limousin

7 rue de la Goélette • CS 20040
86282 SAINT-BENOIT CEDEX
Tél. : 05 49 38 09 82 - Fax : 05 49 38 09 81
poitou-limousin@eau-loire-bretagne.fr

Délégation Allier-Loire amont

19 allée des eaux et forêts
Site de Marmilhat sud • CS 40039
63370 LEMPDES
Tél. : 04 73 17 07 10 - Fax : 04 73 93 54 62
allier-loire-amont@eau-loire-bretagne.fr

Les 7 bassins hydrographiques métropolitains



Suivez l'actualité 

de l'agence de l'eau Loire-Bretagne : agence.eau-loire-bretagne.fr
& aides-redevances.eau-loire-bretagne.fr

Donnez votre avis sur

DU 1^{ER} MARS
AU 1^{ER} SEPTEMBRE 2021

LES
COMITÉS
DE BASSIN

L'eau les inondations et le milieu marin

<https://sdage-sage.eau-loire-bretagne.fr>



Retrouvez aussi toutes les informations sur la consultation du public sur le site enimmersion-eau.fr

Nouveau Découvrez les nouveaux "Podcasts"

ÉDITION 2021

L'agence de l'eau
Rhône Méditerranée
Corse vous rend
compte de la fiscalité
de l'eau

SAUVONS ! L'EAU !

LA FISCALITÉ SUR L'EAU A PERMIS UNE NETTE AMÉLIORATION DE LA QUALITÉ DE NOS RIVIÈRES

Grâce à cette fiscalité sur l'eau, le parc français des stations d'épuration est désormais globalement performant : la pollution organique dans les rivières a été divisée par 10 en 20 ans.

Le **prix moyen de l'eau dans les bassins Rhône-Méditerranée et de Corse** est de **3,81 € TTC/m³** et de **4,15 € TTC/m³** en France*. Environ **14 %** de la facture d'eau sont constitués de redevances fiscales payées à l'agence de l'eau.

Cet impôt est réinvesti par l'agence pour moderniser et améliorer les stations d'épuration et les réseaux d'assainissement, renouveler les réseaux d'eau potable, économiser l'eau, protéger les captages d'eau potable des pollutions par les pesticides et les nitrates, restaurer le fonctionnement naturel des rivières.

L'agence de l'eau Rhône Méditerranée Corse est un établissement public de l'Etat sous tutelle du Ministère de la transition écologique, **consacré à la protection de l'eau et garant de l'intérêt général.**

*Source : estimation de l'agence de l'eau à partir des données Sispea 2018.



ACTIONS AIDÉES PAR L'AGENCE DE L'EAU DANS LES BASSINS RHÔNE-MÉDITERRANÉE ET DE CORSE EN 2020

57,5% des aides attribuées en 2020 contribuent à l'adaptation des territoires au changement climatique.

► Pour économiser l'eau sur les territoires en déficit en eau (34,4 millions €)

291 opérations (réduction des fuites dans les réseaux d'eau potable, modernisation des techniques d'irrigation...) permettent d'économiser 15,6 millions m³, soit la consommation annuelle d'une ville de 283000 habitants.

► Pour dépolluer les eaux (106,5 millions € pour les stations d'épuration et les réseaux d'assainissement)

12 stations d'épuration parmi les plus impactantes pour le milieu et 45 autres stations dans les territoires ruraux, aidées pour environ 45,9 M€. L'agence aide aussi les territoires ruraux à rattraper leur retard d'équipement en matière d'eau potable et d'assainissement (54,6 M€). La lutte contre les pollutions par temps de pluie a représenté 37,5 M€ d'aides.

► Pour réduire les pollutions toxiques (8,4 millions €)

5 territoires engagés dans des démarches collectives de réduction des rejets de substances dangereuses concernant des activités industrielles et commerciales.

3 opérations majeures lancées sur de grands sites industriels.

► Pour lutter contre les pollutions par les pesticides et les nitrates et protéger les ressources destinées à l'alimentation en eau potable (7,5 millions € pour les captages prioritaires et ressources stratégiques pour le futur et 43,9 millions € pour l'agriculture)

7 nouveaux captages prioritaires du SDAGE Rhône-Méditerranée ont engagé un plan d'actions qui prévoit des changements de pratiques agricoles pour réduire l'utilisation des pesticides et des nitrates. Éviter la pollution des captages par les pesticides permet d'économiser les surcoûts pour rendre potable une eau polluée. Chaque année ces traitements coûtent encore entre 480 et 870 millions d'€ aux consommateurs d'eau.

43,9 M€ consacrés à la profession agricole pour supprimer ou réduire les pesticides et nitrates (matériel, conversion agriculture biologique et mesures agri environnementales, paiements pour services environnementaux, expérimentations et animation agricole).

► Pour redonner aux rivières un fonctionnement naturel, restaurer les zones humides et préserver la biodiversité (48 millions €)

43,5 km de rivières restaurées et 69 seuils et barrages rendus franchissables par les poissons. Les aménagements artificiels des rivières (rectification des cours d'eau, bétonnage des berges ...) empêchent les cours d'eau de bien fonctionner, et les poissons et sédiments de circuler. L'objectif est de redonner aux rivières un fonctionnement plus naturel.

1 795 ha de zones humides ont fait l'objet d'une aide. Au titre de l'appel à projets « Eau et biodiversité 2020 », l'agence a accompagné 52 projets pour un montant de 7,3 M€ d'aides.

L'agence intervient également sur la mer. Elle a financé des opérations permettant la réduction des pressions dues aux mouillages sur 12226 ha d'herbiers.

► Pour la solidarité internationale (4 millions €)

49 opérations engagées dans le cadre de coopérations décentralisées permettant de développer l'accès à l'eau potable et à l'assainissement dans 17 pays en développement.

L'AGENCE DE L'EAU VOUS REND COMPTE DE LA FISCALITÉ DE L'EAU

2021

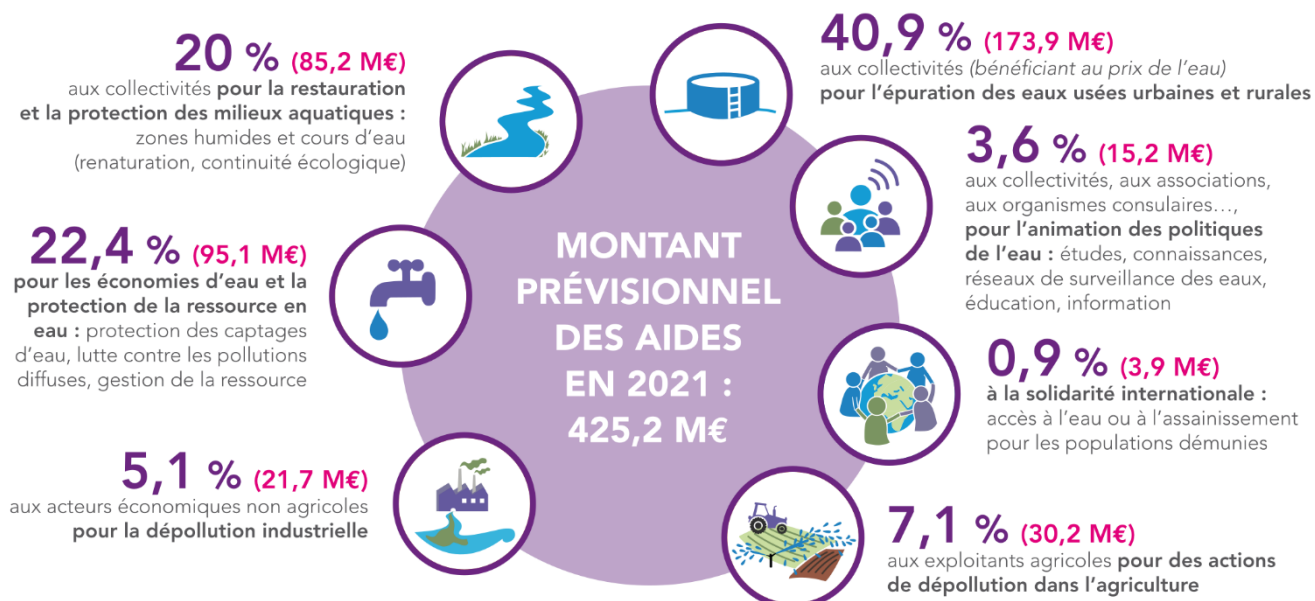
Pour les ménages, les redevances représentent environ 14 % de la facture d'eau. Un ménage de 3-4 personnes, consommant 120 m³/an, dépense en moyenne 36 € par mois pour son alimentation en eau potable, dont 4,90 € pour les redevances.



Pour toutes les redevances, les taux sont fixés par le conseil d'administration de l'agence de l'eau où sont représentés tous les usagers de l'eau, y compris les ménages.

En sus de ce que rapportent les redevances, le gouvernement a décidé d'accorder à l'agence 65 M€ de crédits pour contribuer à la relance des investissements dans les domaines de l'eau potable et de l'assainissement.

UNE REDISTRIBUTION SOUS FORME D'AIDES

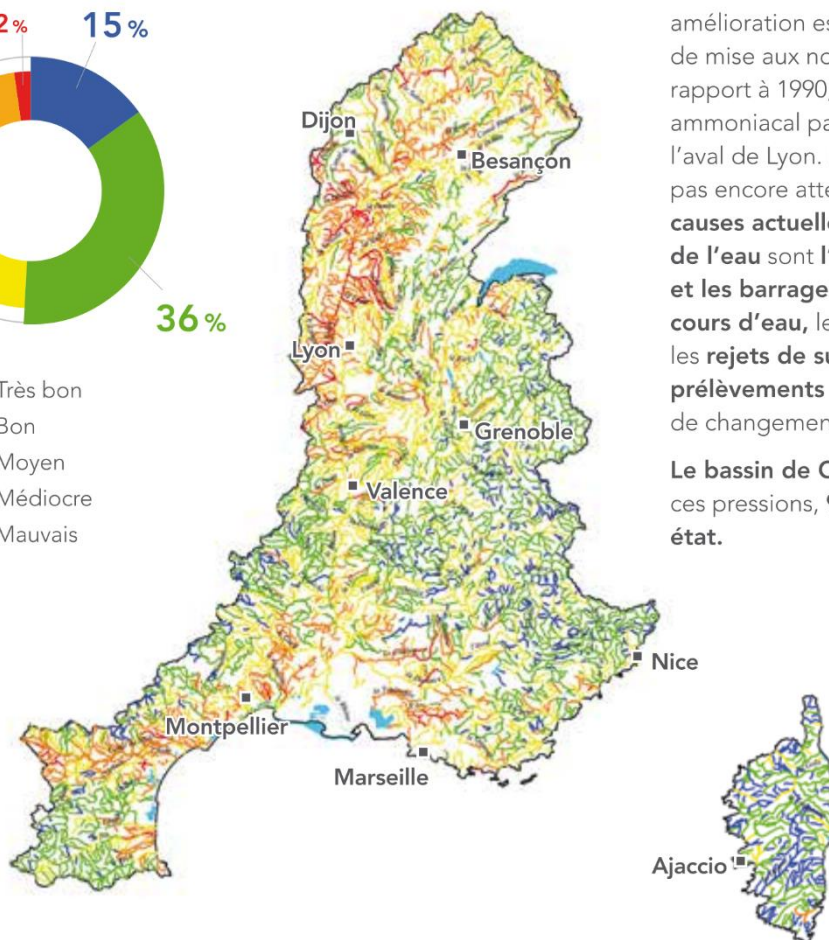
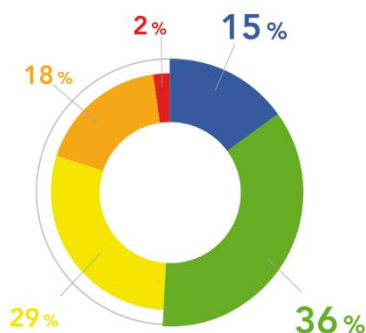


- **Solidarité envers les communes rurales** : l'agence de l'eau soutient les actions des communes rurales situées dans les zones de revitalisation rurale (ZRR) pour rénover leurs infrastructures d'eau et d'assainissement.
- **La différence entre le montant des redevances et celui des aides** correspond au financement du fonctionnement de l'agence de l'eau, des actions de surveillance des milieux aquatiques, de communication ou d'études sous maîtrise d'ouvrage directe de l'agence de l'eau, ainsi qu'au financement de l'office français de la biodiversité (OFB) à hauteur de 85,99 M€.

Découvrez le 11^e programme Sauvons l'eau 2019-2024 en détail sur www.eaurmc.fr

QUALITÉ DES EAUX

Etat écologique des cours d'eau
Situation en 2020



Le nombre de cours d'eau en bon état a plus que doublé au cours des 25 dernières années.

La moitié des cours d'eau du bassin Rhône-Méditerranée est en bon état. Cette nette amélioration est le résultat d'une politique réussie de mise aux normes des stations d'épuration. Par rapport à 1990, ce sont ainsi 30 tonnes d'azote ammoniacal par jour en moins qui transitent à l'aval de Lyon. Pour les masses d'eau n'ayant pas encore atteint le bon état, les **principales causes actuelles de dégradation de la qualité de l'eau** sont **l'artificialisation du lit des rivières et les barrages et les seuils qui barrent les cours d'eau**, les pollutions par les **pesticides** et les **rejets de substances toxiques** ainsi que les **prélèvements d'eau** excessifs dans un contexte de changement climatique.

Le bassin de Corse est relativement épargné par ces pressions, **91 % de ses rivières sont en bon état.**

La qualité des rivières sur smartphone et tablette



Appli qualité rivière

Découvrez l'état de santé des rivières en France avec l'application mobile de l'agence de l'eau.

Bassin Rhône-Méditerranée

- > 15,5 millions d'habitants
- > 20 % du territoire français
- > 20 % de l'activité agricole et industrielle
- > 50 % de l'activité touristique
- > 11 000 cours d'eau de plus de 2 km

Bassin de Corse

- > 330 000 habitants permanents
- > 3,4 millions de touristes chaque année
- > 3 000 km de cours d'eau
- > 1 000 km de côtes


SAINT-ÉTIENNE
la métropole

Saint-Etienne Métropole
2 Avenue Grüner - CS 80257
42006 Saint-Etienne Cedex 1
Tél 04 77 49 21 49
e-mail : accueil@saint-etienne-metropole.fr